

# 佛光大學申請研究倫理審查作業準則

102.10.29 102 學年度第 3 次處務會議通過

第 1 條 佛光大學（以下簡稱本校）為專任教師、研究人員或學生專題研究計畫申請研究倫理審查之需要，特依「臺灣北區保護研究參與者聯盟審查委託合作書」（以下簡稱合作書）訂定本校「申請研究倫理審查作業準則」（以下簡稱本準則）。

第 2 條 本校為臺灣北區保護研究參與者聯盟成員，得依合作書提交研究計畫至國立臺灣大學（以下簡稱臺大）進行研究倫理審查。

研究計畫包含人文、行為與社會科學領域、不涉及衛生署法規者，得委由臺大行為與社會科學研究倫理委員會進行審查。不涉及醫療法或藥事法之生醫領域研究計畫，亦得委由臺大行為與社會科學研究倫理委員會進行審查。

第 3 條 凡涉及人類研究參與者之計畫，皆須送審。

第 4 條 申請研究倫理審查之流程與規定，依臺大相關規定辦理。

一、審查類別分「免除審查」、「微小風險審查」及「一般審查」，審查流程如附件一。

二、計畫主持人自評審查類別流程圖如附件二。

三、如何決定送何種審查組織之建議如附件三。

四、申請表單如附件四。

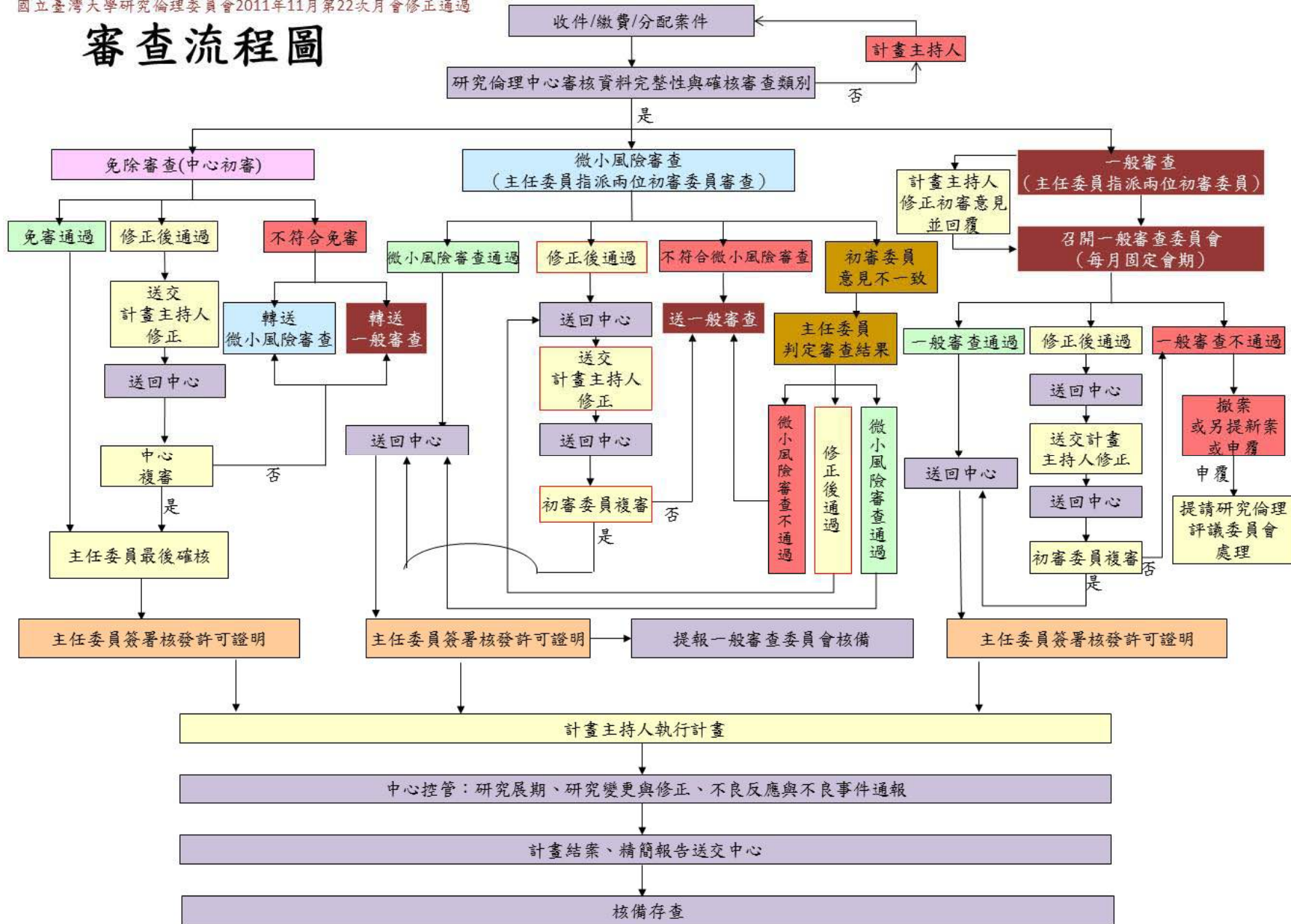
五、申請表單上傳方式如附件五。

第 5 條 於提交研究計畫至臺大進行研究倫理審查時，應報請研發處備查。

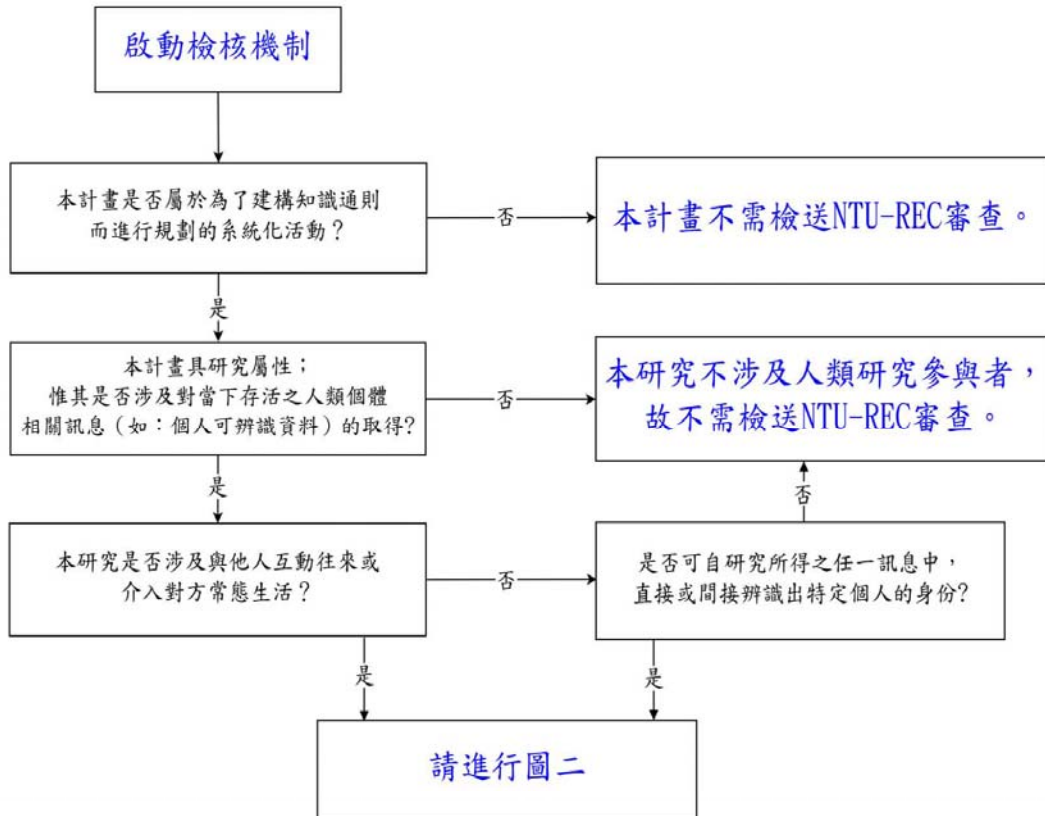
第 6 條 本準則自發布日施行。

臺灣大學研發處版權所有 Copyrights© 2011 All rights reserved  
國立臺灣大學研究倫理委員會2011年11月第22次月會修正通過

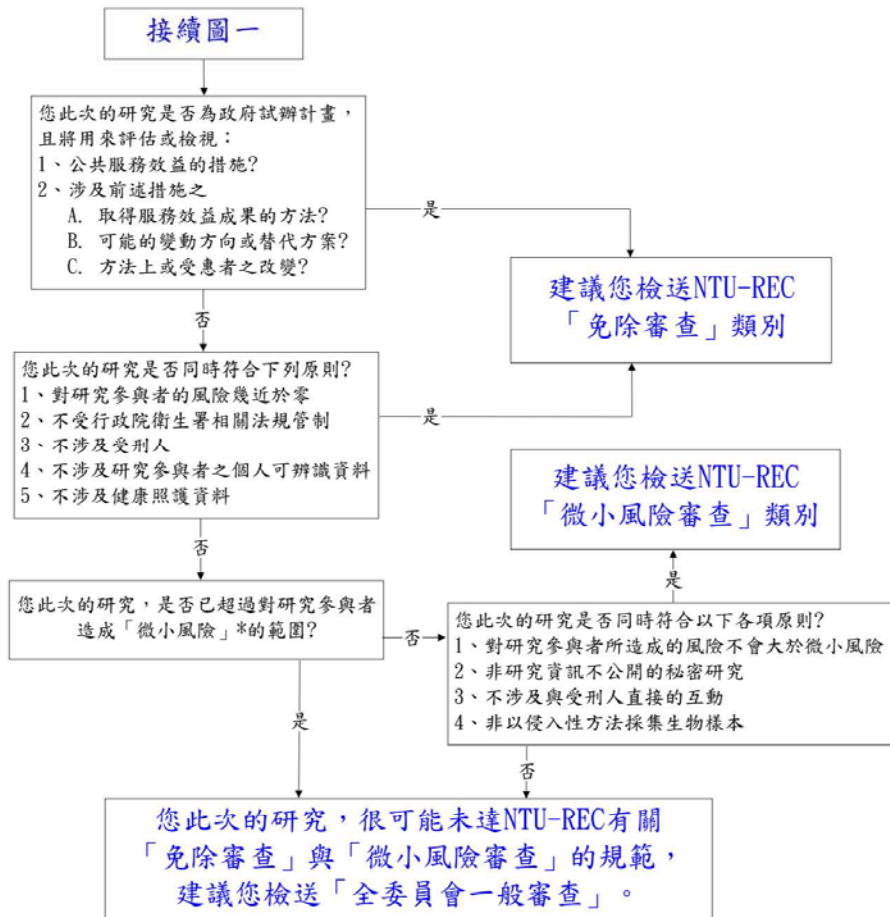
# 審查流程圖



圖一 本計畫是否涉及人類研究參與者而須送交NTU-REC審查？



圖二 研究計畫該送交哪一種類別的審查?



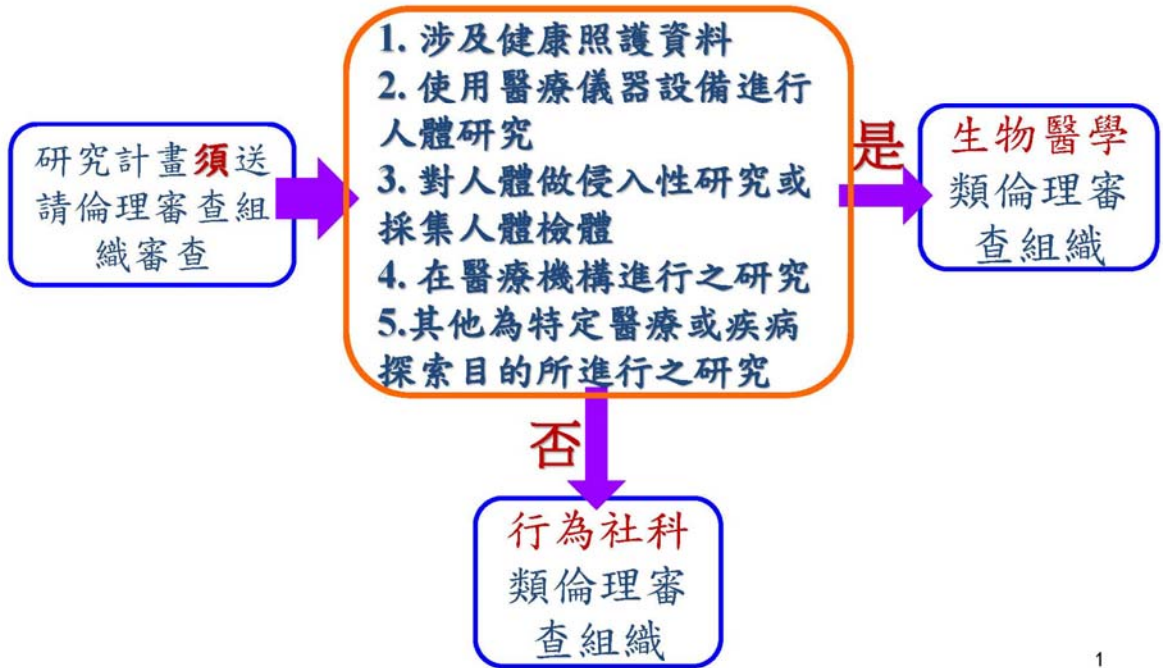
\* 微小風險係指：因參與研究而受之生理、心理創傷的風險，其機率和強度，並不大於日常生活或一般健康的人在例行之醫療、牙醫、心理檢查時，所可能遭遇之身心受創的風險機率。

圖三 您的研究計畫能免除書面知情同意或修正知情同意內容嗎？



\* 微小風險係指：因參與研究而受之生理、心理創傷的風險，其機率和強度，並不大於日常生活或一般健康的人在例行之醫療、牙醫、心理檢查時，所可能遭遇之身心受創的風險機率。

臺大研究倫理中心建議



## 申請表單

## 新案審查需用申請表單

1. 送件核對單 [Word](#)
2. 新案審查申請書 [Word](#)
3. (1)研究參與者知情同意書範本 [Word](#)  
(2)知情同意要素檢核表 [Word](#)  
(3)免除知情同意書或修正知情同意內容申請書 [Word](#)

註：研究者應依所屬研究情境，設計能善盡知情同意義務與責任的研究參與者知情同意書。敬請使用本委員會所提供之研究參與者知情同意書；凡未使用本委員會提供之研究參與者知情同意書的研究計畫，則敬請計畫主持人按其研究性質與計畫需求，依「知情同意要素檢核表」自行設計知情同意書，並檢附該表以供審查。若因研究計畫性質無法取得知情同意，或需更改知情同意程序者，敬請改為填寫「免除知情同意書或修正知情同意內容申請書」。

## 計畫變更、持續審查、撤案、結案

- 計畫變更申請書(含送件核對單) [Word](#)  
持續審查、結案、撤案申請表(含送件核對單) [Word](#)

## 申請表單電子檔上傳方式

請先取得電子檔上傳系統之帳號與網址，方法如下：

- 請以所屬研究單位之信箱，來信至 [julientchen@ntu.edu.tw](mailto:julientchen@ntu.edu.tw)
- 標題註明為「申請電子檔上傳系統帳號」
- 信中請提供以下資訊：
  - 單位名稱(校名+系名)
  - 計畫主持人姓名：
  - 聯絡 email(請提供一個即可)
  - 自訂帳號名稱：
- 國立臺灣大學研究倫理中心收到申請後，將立即提供上傳系統之帳號、密碼，以及上傳系統之網址。上述資料，國立臺灣大學研究倫理中心僅用於開啟上傳系統帳號所用，不會做其他用途。